



171403340822

江西联安检测技术有限公司

检测报告

报告编号: JXLA/HJJC-20051904

项目名称: 晶科能源有限公司 2020 年第二季度自行监测

委托单位: 晶科能源有限公司

监测类别: 委托检测

报告日期: 2020 年 07 月 09 日

(检测报告专用章)



声 明

- 1、本检测报告未加盖本机构检测报告专用章、骑缝章和 CMA 印章无效;
- 2、本检测报告无审核人、签发人签字无效;
- 3、本检测报告涂改无效;
- 4、对本检测报告有异议,请于收到检测报告之日起十五日内向本机构提出,逾期视为无异议;
- 5、本报告只对本次采样/送检样品检测结果负责;
- 6、本检测报告未经本机构书面批准,不得复制(全文复制除外),经同意复制的复制件未加盖本机构公章无效;
- 7、未经同意本报告不得用于广告宣传;
- 8、本检测报告解释权归本机构。



检测单位: 江西联安检测技术有限公司

单位地址: 上饶市信州区三清山中大道 196 号

邮政编码: 334000

电 话: 0793-8205966

联安检测
LIANAN TESTING

传 真: 0793-8205966

项目名称：晶科能源有限公司 2020 年第二季度自行监测

报告编号：JXLA/HJJC-20051904

报告编制：仇梦奇

审核人员：马志平

授权签字人：马志平

签发日期：2020.07.09



1. 检测项目概况

项目名称	晶科能源有限公司 2020 年第二季度自行监测		
委托单位	晶科能源有限公司	联系人	李涛
委托时间	2020 年 05 月 07 日	联系电话	181 7036 9558
委托单位地址	上饶市经济技术开发区晶科大道		
情况简介	受晶科能源有限公司委托, 我公司对晶科能源有限公司 2020 年第二季度进行自行监测		
采样单位	江西联安检测技术有限公司	采样人员	许扬飞、朱诗雄、陈仕敏、卢荣华、占杭晨、黄信霖
采样日期	2020 年 05 月 27 日~05 月 29 日	分析日期	2020 年 05 月 30 日~06 月 06 日
气象条件	2020 年 05 月 27 日 2020 年 05 月 28 日 2020 年 05 月 29 日	气温: 13.1~27.2℃, 气压: 99.44~100.52kPa, 风速: 1.8~2.2m/s, 风向: 东风 气温: 14.7~28.4℃, 气压: 99.47~100.48kPa, 风速: 1.8~2.1m/s, 风向: 东北风 气温: 24.1~25.5℃, 气压: 99.34~99.41kPa,	
生产工况	企业正常生产, 三厂食堂油烟 3#排放口 Q11、四厂食堂油烟 2#排放口 Q13、三厂食堂油烟 3#排放口 Q14 未使用, 其余环保设施正常运行。		

2. 检测依据一览表

类别	检测依据
废水	《污水监测技术规范》 HJ/T 91.1-2019 《水质-采样技术指导》 HJ 494-2009 《固定污染源排气中颗粒物测定与气态污染物采样方法》 GB/T 16157-1996 《固定源废气监测技术规范》 HJ/T 397-2007 《饮食业油烟排放标准》 GB 18483-2001 《大气污染源无组织排放监测技术导则》 HJ/T 55-2000
废气	《工业企业厂界环境噪声排放标准》 GB 12348-2008
噪声	《地下水 环境监测技术规范》 HJ/T 164-2019
地下水	

3. 检测内容一览表

类别	检测断面	检测项目	检测频次
有组织废气	三厂酸洗塔进口 Q1 (◎1)	流量、氮氧化物 流量、颗粒物、氯化氢、氟化物、氮氧化物、氯气、硫化氢	各项目监测 1 天, 1 天 3 次
	三厂碱洗塔进口 Q2 (◎2)		
	三厂浸泡废气塔进口 Q3 (◎3)		
	三厂酸洗塔出口 Q4 (◎4)		
	三厂碱洗塔出口 Q5 (◎5)		
	三厂浸泡废气塔出口 Q6 (◎6)	流量、颗粒物	
	三厂打磨废气塔出口 Q7 (◎7)		
	二厂食堂油烟排口 Q8 (◎8)		
食堂油烟	三厂食堂油烟1#排出口 Q9 (◎9)	油烟	各项目监测 1 天, 连续 5 次
	三厂食堂油烟2#排出口 Q10 (◎10)		
	四厂食堂油烟1#排出口 Q12 (◎12)		
	五厂食堂油烟排口 Q15 (◎15)		
	四厂厂界 Q16-Q19 (上风向O1、下风向O2、O3、O4)		
无组织废气	五厂厂界 Q20-Q23 (上风向O5、下风向O6、O7、O8)	颗粒物、氮氧化物、氯化氢、氟化物、氯气、挥发性有机物 (VOCs)	各项目监测 1 天, 1 天 4 次
	二厂废水进口 S1 (★1)		
废水	二厂废水总排口 S2 (★2)	pH、悬浮物、化学需氧量、氨氮、总氮、总磷、氟化物	各项目监测 1 天, 1 天 3 次
	三厂(切片) 低浓度进口 S3 (★3)		
	三厂(硅料) 浓度进口 S4 (★4)		
	三厂废水总排口 S5 (★5)		
	四厂(切片) 低浓度进口 S6 (★6)		
	四厂(切片) 高浓度进口 S7 (★7)		
	四厂废水总排口 S8 (★8)		
	二厂生活污水排出口 S9 (★9)		
	三厂生活污水排出口 S10 (★10)		
	四厂生活污水排出口 S11 (★11)		
地下水	四厂地下水(监测井) S12 (☆1)	pH、氨氮、总硬度、耗氧量(高锰酸盐指数)	各项目监测 1 天, 1 天 1 次
	二厂厂界四周 (▲1-4、N1-N4)	pH、悬浮物、化学需氧量、五日生化需氧量、氨氮、动植物油、总磷、粪大肠菌群	各项目监测 1 天, 1 天 3 次
三厂厂界四周 (▲5-8、N5-N8)			
厂界噪声	四厂(厂界四周 ▲9-12、N9-N12)	等效连续 A 声级 Leq	各项目监测 1 天, 昼夜各一次

4. 检测方法、检测仪器一览表

类别	项目	检测方法	分析仪器名称、型号及编号	检出限
有组织废气	颗粒物	固定污染源废气 低浓度颗粒物的测定 重量法 HJ 836-2017	电子天平 (0.01mg) MS205DU/LA-SB-058	1.0mg/m ³
	氮氧化物	固定污染源废气 氮氧化物的测定 盐酸萘乙二胺分光光度法 HJ/T43-1999	紫外可见分光光度计 UV765/LA-SB-113	0.7mg/m ³
	氯化氢	固定污染源排气中氯化氢的测定 硫氰酸汞分光光度法 HJ/T 27-1999	紫外可见分光光度计 UV765/LA-SB-113	0.9mg/m ³
	硫化氢	污染源废气 硫化氢 亚甲基蓝分光光度计《空气和废气监测分析方法》(第四版) 国家环境保护总局(2003年) 第五篇第四章第十节(三)(B)	紫外可见分光光度计 UV765/LA-SB-113	0.01mg/m ³
	氟化物	大气固定污染源 氟化物的测定 离子选择电极法 HJ/T 67-2001	PXS-270 离子计/LA-SB-072	0.06mg/m ³
	氯气	固定污染源排气中氯气的测定 甲基橙分光光度法 HJ/T 30-1999	紫外可见分光光度计 UV765/LA-SB-113	0.2mg/m ³
	油烟	饮食业油烟排放标准(试行)(附录 A 饮食业油烟采样方法及分析方法) GB 18483-2001	红外分光测油仪 OIL460/LA-SB-122	/
	颗粒物	环境空气 总悬浮颗粒物的测定 重量法 GB/T 15432-1995	电子天平 (0.01mg) MS205DU/LA-SB-058	0.001mg/m ³
	氮氧化物	环境空气 氮氧化物的测定 盐酸萘乙二胺分光光度法 HJ 479-2009	紫外可见分光光度计 UV765/LA-SB-113	0.005mg/m ³
	氯化氢	固定污染源排气中氯化氢的测定 硫氰酸汞分光光度法 HJ/T 27-1999	紫外可见分光光度计 UV765/LA-SB-113	0.05mg/m ³
无组织废气	氟化物	环境空气 氟化物的测定 滤膜采样/氟离子选择电极法 HJ 955-2018	离子计 PXS-270/LA-SB-072	5×10 ⁻⁴ mg/m ³
	氯气	固定污染源排气中氯气的测定 甲基橙分光光度法 HJ/T 30-1999	紫外可见分光光度计 UV765/LA-SB-113	0.03mg/m ³
	挥发性有机物 (VOCs)	环境空气 挥发性有机物的测定 吸附管采样-热脱附/气相色谱-质谱法 HJ 644-2013	气相色谱-质谱联用仪 GCMS-QP2020/LA-SB-173	/

4. 检测方法、检测仪器一览表 (续)

类别	项目	检测分析方法	分析仪器名称、型号及编号	检出限
废水	pH	水质 pH 的测定 玻璃电极法 GB 6920-1986	PHS-3E 酸度计/LA-SB-197	/
	悬浮物	水质 悬浮物的测定 重量法 GB 11901-1989	电子天平 BSA224S/LA-SB-203	4mg/L
	氟化物	水质 无机阴离子的测定 离子色谱 法 HJ 84-2016	离子色谱仪 1.925.0020/LA-SB-175	0.006mg/L
	化学需氧量	水质 化学需氧量的测定 重铬酸盐 法 HJ 828-2017	COD 恒温加热器 TC-12A/LA-SB-089	4mg/L
	五日生化需氧量	水质 五日生化需氧量 (BOD ₅) 的测 定 稀释与接种法 HJ 505-2009	生化培养箱 SPX-150B-Z/LA-SB-119	0.5mg/L
	氨氮	水质 氨氮的测定 纳氏试剂分光光 度法 HJ 535-2009	紫外可见分光光度计 UV765/LA-SB-113	0.025mg/L
	总氮	水质 总氮的测定 碱性过硫酸钾消 解紫外分光光度法 HJ 636-2012	紫外可见分光光度计 UV765/LA-SB-113	0.05mg/L
	总磷	水质 总磷的测定 钼酸铵分光光度 法 GB 11893-1989	紫外可见分光光度计 UV765/LA-SB-113	0.01mg/L
	动植物油	水质 石油类和动植物油类的测定 红外分光光度法 HJ 637-2018	红外分光测油仪 OIL460/LA-SB-122	0.06mg/L
	粪大肠菌群	水质 粪大肠菌群的测定 多管发 酵法 HJ 347.2-2018	生化培养箱 SPX-150B-Z/LA-SB-120	20MPN/L
地下水	pH	水质 pH 的测定 玻璃电极法 GB 6920-1986	PHS-3E 酸度计/LA-SB-197	/
	氨氮	水质 氨氮的测定 纳氏试剂分光光 度法 HJ 535-2009	紫外可见分光光度计 UV765/LA-SB-113	0.025mg/L
	耗氧量	生活饮用水标准检验方法 有机物综 合指标 (1 高锰酸钾滴定法) GB/T5750.7-2006	滴定管	0.05mg/L
	总硬度	水质 钙和镁总量的测定 EDTA 滴定法 GB/T 7477-1987	酸式滴定管	0.05mmol/L
厂界噪声	等效连续 A 声级	工业企业厂界环境噪声排放标准 GB 12348-2008	多功能声级计 AWA5688/LA-SB-151/167/168	/

5. 质控措施一览表

质控方式	质控项目	标准样品编号/浓度	保证值	实测值	质控结果
环境标准样品	pH (无量纲)	B2003303	7.02±0.05	7.06	合格
	化学需氧量	2001129	112±7mg/L	110mg/L	合格
	五日生化需氧量	200254	47.6±4.5mg/L	45.7mg/L	合格
	总氮	203250	0.763±0.056mg/L	0.766mg/L	合格
	氨氮	2005125	0.502±0.018mg/L	0.503mg/L	合格
	总磷	203975	0.325±0.013mg/L	0.326mg/L	合格
	总硬度	200740	1.60±0.07mmol/L	1.56mmol/L	合格
	耗氧量	203177	6.45±0.49mg/L	6.50mg/L	合格
	氯化氢	201849	15.0±0.4mg/L	14.9mg/L	合格
	氟化物 (废气)	201746	0.550±0.024mg/L	0.550mg/L	合格
	氮氧化物	206148	0.255±0.017mg/L	0.247mg/L	合格
	硫化氢	205536	2.06±0.15mg/L	2.20mg/L	合格
	曲线中间点校核	动植物油	30.0mg/L	30.0mg/L×(±10%)	31.9mg/L
氟化物 (废水)		0.200mg/L	0.200mg/L×(±10%)	0.195mg/L	合格
氨		20.0μg	20.0μg×(±10%)	19.3μg	合格
氯气		20.0μg	20.0μg×(±10%)	19.5μg	合格
氯化氢		8.00μg	8.00μg×(±10%)	8.24μg	合格
油烟		20.0mg/L	20.0mg/L×(±10%)	18.8mg/L	合格
全程空白	颗粒物 (有组织)	20051904Q23P5-1	< 1.0mg/m ³	< 1.0mg/m ³	合格

(本页以下空白)

6. 检测结果

6.1 废水检测结果一览表

表 6.1-1 二厂废水进口检测结果一览表

检测类别:	废水		检测点位:	二厂废水进口 S1 (★1)	
样品性状描述: --	流量 (m ³ /h):	频次 1: --	频次 2: --	频次 3: --	平均值: --
样品编号	检测项目	检测结果 (mg/L)		标准限值 (mg/L)	单项评定
		分析值	平均值		
20051904S1P1-1	pH(无量纲)	6.75	6.75~6.80	--	--
20051904S1P2-1		6.80			
20051904S1P3-1		6.77			
20051904S1P1-2	悬浮物	77	80	--	--
20051904S1P2-2		80			
20051904S1P3-2		83			
20051904S1P1-3	化学需氧量	182	175	--	--
20051904S1P2-3		174			
20051904S1P3-3		168			
20051904S1P1-4	氨氮	5.92	5.71	--	--
20051904S1P2-4		5.42			
20051904S1P3-4		5.79			
20051904S1P1-5	总氮	7.38	7.88	--	--
20051904S1P2-5		8.23			
20051904S1P3-5		8.03			
20051904S1P1-6	总磷	0.64	0.64	--	--
20051904S1P2-6		0.67			
20051904S1P3-6		0.62			
20051904S1P1-7	氟化物	0.456	0.490	--	--
20051904S1P2-7		0.506			
20051904S1P3-7		0.508			

表 6.1-2 二厂废水总排口检测结果一览表

检测类别:	废水		检测点位:	二厂废水总排口 S2 (★2)	
样品性状描述: --	流量 (m ³ /h):	频次 1: --	频次 2: --	频次 3: --	平均值: --
样品编号	检测项目	检测结果 (mg/L)		标准限值 (mg/L)	单项评定
		分析值	平均值		
20051904S2P1-1	pH(无量纲)	7.46	7.46~7.51	6~9	达标
20051904S2P2-1		7.50			
20051904S2P3-1		7.51			
20051904S2P1-2	悬浮物	9	10	140	达标
20051904S2P2-2		11			
20051904S2P3-2		10			
20051904S2P1-3	化学需氧量	35	35	150	达标
20051904S2P2-3		32			
20051904S2P3-3		37			
20051904S2P1-4	氨氮	0.392	0.392	30	达标
20051904S2P2-4		0.308			
20051904S2P3-4		0.475			
20051904S2P1-5	总氮	1.33	1.20	40	达标
20051904S2P2-5		1.23			
20051904S2P3-5		1.05			
20051904S2P1-6	总磷	0.08	0.07	2.0	达标
20051904S2P2-6		0.06			
20051904S2P3-6		0.08			
20051904S2P1-7	氟化物	0.385	0.355	10.0	达标
20051904S2P2-7		0.346			
20051904S2P3-7		0.333			
标准限值来源	《电池工业污染物排放标准》 GB 30484-2013 表 2 中间排放限值				

表 6.1-3 三厂(切片)低浓度进口检测结果一览表

检测类别:	废水		检测点位:	三厂(切片)低浓度进口 S3(★3)	
样品性状描述: --					
流量 (m ³ /h) :	频次 1: --	频次 2: --	频次 3: --	平均值: --	
	样品编号	检测项目	检测结果 (mg/L)		标准限值 (mg/L)
		分析值	平均值		
20051904S3P1-1	pH(无量纲)	3.28	3.26~3.30	--	--
20051904S3P2-1		3.26			
20051904S3P3-1		3.30			
20051904S3P1-2	悬浮物	101	105	--	--
20051904S3P2-2		110			
20051904S3P3-2		105			
20051904S3P1-3	化学需氧量	755	755	--	--
20051904S3P2-3		784			
20051904S3P3-3		725			
20051904S3P1-4	氨氮	4.86	4.87	--	--
20051904S3P2-4		4.98			
20051904S3P3-4		4.78			
20051904S3P1-5	总氮	14.3	13.9	--	--
20051904S3P2-5		13.4			
20051904S3P3-5		13.9			
20051904S3P1-6	总磷	0.30	0.30	--	--
20051904S3P2-6		0.29			
20051904S3P3-6		0.30			
20051904S3P1-7	氟化物	38.6	39.3	--	--
20051904S3P2-7		39.6			
20051904S3P3-7		39.6			

表 6.1-4 三厂(硅料)浓度进口检测结果一览表

检测类别:	废水		检测点位:	三厂(硅料)浓度进口 S4 (★4)	
样品性状描述: --	流量 (m ³ /h):	频次 1: --	频次 2: --	频次 3: --	平均值: --
样品编号	检测项目	检测结果 (mg/L)		标准限值 (mg/L)	单项评定
		分析值	平均值		
20051904S4P1-1	pH(无量纲)	10.18	10.18~10.21	--	--
20051904S4P2-1		10.20			
20051904S4P3-1	悬浮物	10.21	348	--	--
20051904S4P1-2		358			
20051904S4P2-2		335			
20051904S4P3-2	化学需氧量	352	88	--	--
20051904S4P1-3		83			
20051904S4P2-3		92			
20051904S4P3-3	氨氮	88	3.80	--	--
20051904S4P1-4		3.78			
20051904S4P2-4		3.92			
20051904S4P3-4		3.70			
20051904S4P1-5	总氮	5.30	5.31	--	--
20051904S4P2-5		5.23			
20051904S4P3-5		5.41			
20051904S4P1-6		0.09			
20051904S4P2-6	总磷	0.08	0.09	--	--
20051904S4P3-6		0.10			
20051904S4P1-7		256			
20051904S4P2-7	氟化物	280	268	--	--
20051904S4P3-7		268			

表 6.1-5 三厂废水总排口检测结果一览表

检测类别:	废水		检测点位:	三厂废水总排口 SS (★5)	
样品性状描述: --	流量 (m ³ /h):	频次 1: --	频次 2: --	频次 3: --	平均值: --
样品编号	检测项目	检测结果 (mg/L)		标准限值 (mg/L)	单项评定
		分析值	平均值		
20051904SSP1-1	pH(无量纲)	7.64	7.64~7.70	6~9	达标
20051904SSP2-1		7.70			
20051904SSP3-1		7.68			
20051904SSP1-2	悬浮物	11	11	140	达标
20051904SSP2-2		10			
20051904SSP3-2		12			
20051904SSP1-3	化学需氧量	38	35	150	达标
20051904SSP2-3		36			
20051904SSP3-3		31			
20051904SSP1-4	氨氮	0.364	0.387	30	达标
20051904SSP2-4		0.475			
20051904SSP3-4		0.322			
20051904SSP1-5	总氮	2.41	2.67	40	达标
20051904SSP2-5		2.73			
20051904SSP3-5		2.87			
20051904SSP1-6	总磷	0.01	0.02	2.0	达标
20051904SSP2-6		0.03			
20051904SSP3-6		0.03			
20051904SSP1-7	氟化物	3.28	3.28	10.0	达标
20051904SSP2-7		3.28			
20051904SSP3-7		3.27			
标准限值来源	《电池工业污染物排放标准》 GB 30484-2013 表 2 间接排放限值				

表 6.1-6 四厂(切片)低浓度进口检测结果一览表

检测类别:	废水		检测点位:	四厂(切片)低浓度进口 S6(★6)	
样品性状描述:	--				
流量 (m ³ /h):	频次 1: --	频次 2: --	频次 3: --	平均值: --	
样品编号	检测项目	检测结果 (mg/L)		标准限值 (mg/L)	单项评定
		分析值	平均值		
20051904S6P1-1	pH(无量纲)	5.52	5.52~5.60	--	--
20051904S6P2-1		5.58			
20051904S6P3-1		5.60			
20051904S6P1-2	悬浮物	38	37	--	--
20051904S6P2-2		35			
20051904S6P3-2		37			
20051904S6P1-3	化学需氧量	408	403	--	--
20051904S6P2-3		413			
20051904S6P3-3		387			
20051904S6P1-4	氨氮	5.75	5.59	--	--
20051904S6P2-4		5.42			
20051904S6P3-4		5.59			
20051904S6P1-5	总氮	7.19	7.15	--	--
20051904S6P2-5		7.29			
20051904S6P3-5		6.97			
20051904S6P1-6	总磷	0.07	0.07	--	--
20051904S6P2-6		0.05			
20051904S6P3-6		0.08			
20051904S6P1-7	氟化物	0.653	0.663	--	--
20051904S6P2-7		0.656			
20051904S6P3-7		0.681			

表 6.1-7 四厂(切片)高浓度进口检测结果一览表

检测类别:	废水		检测点位:	四厂(切片)高浓度进口 S7(★7)	
样品性状描述: --	流量 (m ³ /h):	频次 1: --	频次 2: --	频次 3: --	平均值: --
样品编号	检测项目	检测结果 (mg/L)		标准限值 (mg/L)	单项评定
		分析值	平均值		
20051904S7P1-1	pH(无量纲)	5.41	5.41~5.51	--	--
20051904S7P2-1		5.48			
20051904S7P3-1		5.51			
20051904S7P1-2	悬浮物	285	279	--	--
20051904S7P2-2		271			
20051904S7P3-2		282			
20051904S7P1-3	化学需氧量	454	445	--	--
20051904S7P2-3		448			
20051904S7P3-3		433			
20051904S7P1-4	氨氮	6.09	6.01	--	--
20051904S7P2-4		5.89			
20051904S7P3-4		6.06			
20051904S7P1-5	总氮	8.38	8.50	--	--
20051904S7P2-5		8.38			
20051904S7P3-5		8.73			
20051904S7P1-6	总磷	0.31	0.31	--	--
20051904S7P2-6		0.32			
20051904S7P3-6		0.30			
20051904S7P1-7	氟化物	38.8	38.7	--	--
20051904S7P2-7		39.8			
20051904S7P3-7		37.6			

表 6.1-8 四厂废水总排口检测结果一览表

检测类别:	废水		检测点位:	四厂废水总排口 S8 (★8)	
样品性状描述: --					
流量 (m ³ /h):	频次 1: --	频次 2: --	频次 3: --	平均值: --	
				分析值	平均值
样品编号	检测项目	检测结果 (mg/L)		标准限值 (mg/L)	单项评定
20051904S8P1-1	pH (无量纲)	7.45	7.45~7.50	6~9	达标
20051904S8P2-1		7.50			
20051904S8P3-1		7.49			
20051904S8P1-2	悬浮物	12	13	140	达标
20051904S8P2-2		13			
20051904S8P3-2		15			
20051904S8P1-3	化学需氧量	35	32	150	达标
20051904S8P2-3		30			
20051904S8P3-3		32			
20051904S8P1-4	氨氮	0.475	0.456	30	达标
20051904S8P2-4		0.364			
20051904S8P3-4		0.530			
20051904S8P1-5	总氮	1.87	2.00	40	达标
20051904S8P2-5		1.99			
20051904S8P3-5		2.15			
20051904S8P1-6	总磷	0.05	0.05	2.0	达标
20051904S8P2-6		0.05			
20051904S8P3-6		0.06			
20051904S8P1-7	氟化物	0.380	0.336	10.0	达标
20051904S8P2-7		0.313			
20051904S8P3-7		0.316			
标准限值来源	《电池工业污染物排放标准》 GB 30484-2013 表 2 间接排放限值				

表 6.1-9 二厂生活污水排放口检测结果一览表

检测类别:	废水		检测点位:	二厂生活污水排放口 S9 (★9)	
样品性状描述: --					
流量 (m ³ /h) :	频次 1: --	频次 2: --	频次 3: --	平均值: --	
样品编号	分析值		平均值	标准限值 (mg/L)	单项评定
	20051904S9P1-1	7.63			
20051904S9P2-1	7.60		7.60~7.68	6~9	达标
20051904S9P3-1	7.68				
20051904S9P1-2	19				
20051904S9P2-2	17		18	70	达标
20051904S9P3-2	18				
20051904S9P1-3	28				
20051904S9P2-3	32		33	100	达标
20051904S9P3-3	38				
20051904S9P1-4	6.5				
20051904S9P2-4	6.5		6.4	20	达标
20051904S9P3-4	6.2				
20051904S9P1-5	0.447				
20051904S9P2-5	0.503		0.438	15	达标
20051904S9P3-5	0.364				
20051904S9P1-6	0.75				
20051904S9P2-6	0.54		0.61	10	达标
20051904S9P3-6	0.55				
20051904S9P1-7	1.69				
20051904S9P2-7	1.65		1.69	--	--
20051904S9P3-7	1.73				
20051904S9P1-8	810				
20051904S9P2-8	840		863	--	--
20051904S9P3-8	940				
标准限值来源	《污水综合排放标准》(GB 8978-1996) 表 4 中一级标准				
备注	“--”表示《污水综合排放标准》(GB 8978-1996) 中无限值要求, 不予评价				

表 6.1-10 三厂生活污水排放口检测结果一览表

检测类别:	废水		检测点位:	三厂生活污水排放口 S10(★10)	
样品性状描述: --	流量 (m ³ /h):	频次 1: --	频次 2: --	频次 3: --	平均值: --
样品编号	检测项目	检测结果 (mg/L)		标准限值 (mg/L)	单项评定
		分析值	平均值		
20051904S10P1-1	pH(无量纲)	7.63	7.63~7.68	6~9	达标
20051904S10P2-1		7.65			
20051904S10P3-1		7.68			
20051904S10P1-2	悬浮物	11	12	70	达标
20051904S10P2-2		12			
20051904S10P3-2		14			
20051904S10P1-3	化学需氧量	14	15	100	达标
20051904S10P2-3		19			
20051904S10P3-3		12			
20051904S10P1-4	五日生化需氧量	3.3	3.4	20	达标
20051904S10P2-4		3.4			
20051904S10P3-4		3.5			
20051904S10P1-5	氨氮	0.308	0.336	15	达标
20051904S10P2-5		0.336			
20051904S10P3-5		0.364			
20051904S10P1-6	动植物油	0.12	0.12	10	达标
20051904S10P2-6		0.14			
20051904S10P3-6		0.09			
20051904S10P1-7	总磷	0.02	0.02	--	--
20051904S10P2-7		0.02			
20051904S10P3-7		0.03			
20051904S10P1-8	粪大肠菌群 (MPN/L)	950	910	--	--
20051904S10P2-8		840			
20051904S10P3-8		940			
标准限值来源	《污水综合排放标准》(GB 8978-1996) 表 4 中一级标准				
备注	"--" 表示《污水综合排放标准》(GB 8978-1996) 中无限值要求, 不予评价				

表 6.1-11 四厂生活污水排放口检测结果一览表

检测类别:	废水		检测点位:	四厂生活污水排放口 S11(★11)	
样品性状描述: --	流量 (m ³ /h):	频次 1: --	频次 2: --	频次 3: --	平均值: --
样品编号	检测项目	检测结果 (mg/L)		标准限值 (mg/L)	单项评定
		分析值	平均值		
20051904S11P1-1	pH(无量纲)	7.75	7.75~7.82	6~9	达标
20051904S11P2-1		7.80			
20051904S11P3-1		7.82			
20051904S11P1-2	悬浮物	9	9	70	达标
20051904S11P2-2		9			
20051904S11P3-2		10			
20051904S11P1-3	化学需氧量	25	22	100	达标
20051904S11P2-3		22			
20051904S11P3-3		19			
20051904S11P1-4	五日生化需氧量	4.3	4.4	20	达标
20051904S11P2-4		4.5			
20051904S11P3-4		4.4			
20051904S11P1-5	氨氮	0.336	0.387	15	达标
20051904S11P2-5		0.392			
20051904S11P3-5		0.433			
20051904S11P1-6	动植物油	0.08	0.09	10	达标
20051904S11P2-6		0.10			
20051904S11P3-6		0.10			
20051904S11P1-7	总磷	0.04	0.04	--	--
20051904S11P2-7		0.05			
20051904S11P3-7		0.03			
20051904S11P1-8	粪大肠菌群 (MPN/L)	760	803	--	--
20051904S11P2-8		810			
20051904S11P3-8		840			
标准限值来源	《污水综合排放标准》(GB 8978-1996) 表 4 中一级标准				
备注	"--" 表示《污水综合排放标准》(GB 8978-1996) 中无限值要求, 不予评价				

6.2 地下水检测结果一览表

表 6.2-1 四厂地下水检测结果一览表

检测类别:	地下水	检测点位:	四厂地下水 (监测井) S12 (☆1)	
样品性状描述: --				
样品编号	检测项目	检测结果 (mg/L)	标准限值 (mg/L)	单项评定
20051904S12P1-1	pH (无量纲)	7.27	6.5~8.5	达标
20051904S12P1-2	氨氮	0.421	0.50	达标
20051904S12P1-3	总硬度	262	450	达标
20051904S12P1-4	耗氧量	2.06	3.0	达标
标准限值来源	《地下水质量标准》(GB/T 14848-2017) 中 III 类标准			

(本页以下空白)

6.3 无组织废气检测结果一览表

表 6.3-1 四厂厂界检测结果一览表

检测类别:		无组织废气					
样品性状描述:		样品容器外观良好、标签清晰规范、保存措施和运输符合要求。					
检测点位	样品编号	检测项目	检测结果 (mg/m ³)	平均值 (mg/m ³)	标准限值 (mg/m ³)	单项 评定	
四厂厂界上 风向 Q16 (O1)	20051904Q16P1-1	颗粒物	0.091	0.099	--	--	
	20051904Q16P2-1	颗粒物	0.102				
	20051904Q16P3-1	颗粒物	0.099				
	20051904Q16P4-1	颗粒物	0.104				
	20051904Q16P1-2	氮氧化物	0.044				
	20051904Q16P2-2	氮氧化物	0.035				
	20051904Q16P3-2	氮氧化物	0.041	0.042	--	--	
	20051904Q16P4-2	氮氧化物	0.048				
	20051904Q16P1-3	氯化氢	0.08				
	20051904Q16P2-3	氯化氢	0.09	0.08	--	--	
	20051904Q16P3-3	氯化氢	0.08				
	20051904Q16P4-3	氯化氢	0.09				
	20051904Q16P1-4	氟化物	0.0071				
	20051904Q16P2-4	氟化物	0.0075				
	20051904Q16P3-4	氟化物	0.0073				
	20051904Q16P4-4	氟化物	0.0079	0.0074	--	--	
	20051904Q16P1-5	氯气	< 0.03				
	20051904Q16P2-5	氯气	< 0.03				
20051904Q16P3-5	氯气	< 0.03					
20051904Q16P4-5	氯气	< 0.03					
20051904Q16P1-6	VOCs	0.005					
20051904Q16P2-6	VOCs	0.079	0.062	--	--		
20051904Q16P3-6	VOCs	0.080					
20051904Q16P4-6	VOCs	0.082					

备注: “<XX”表示测定结果低于本实验室使用方法检出限,代指未检出。

表 6.3-1 四厂厂界检测结果一览表 (续)

检测类别:		无组织废气					
样品性状描述:		样品容器外观良好、标签清晰规范、保存措施和运输符合要求。					
检测点位	样品编号	检测项目	检测结果 (mg/m ³)	平均值 (mg/m ³)	标准限值 (mg/m ³)	单项 评定	
四厂厂界下 风向 Q17 (O2)	20051904Q17P1-1	颗粒物	0.154	0.183	0.3	达标	
	20051904Q17P2-1	颗粒物	0.168				
	20051904Q17P3-1	颗粒物	0.207				
	20051904Q17P4-1	颗粒物	0.202	0.078	0.12	达标	
	20051904Q17P1-2	氮氧化物	0.081				
	20051904Q17P2-2	氮氧化物	0.070				
	20051904Q17P3-2	氮氧化物	0.077	0.11	0.15	达标	
	20051904Q17P4-2	氮氧化物	0.085				
	20051904Q17P1-3	氯化氢	0.11				
	20051904Q17P2-3	氯化氢	0.12	0.12	0.15	达标	
	20051904Q17P3-3	氯化氢	0.12				
	20051904Q17P4-3	氯化氢	0.10				
	20051904Q17P1-4	氟化物	0.0111	0.0114	0.02	达标	
	20051904Q17P2-4	氟化物	0.0117				
	20051904Q17P3-4	氟化物	0.0118				
	20051904Q17P4-4	氟化物	0.0109	< 0.03	0.02	--	
20051904Q17P1-5	氯气	< 0.03					
20051904Q17P2-5	氯气	< 0.03					
20051904Q17P3-5	氯气	< 0.03	0.178	2.0	达标		
20051904Q17P4-5	氯气	< 0.03					
20051904Q17P1-6	VOCs	0.161					
20051904Q17P2-6	VOCs	0.170	0.178	2.0	达标		
20051904Q17P3-6	VOCs	0.183					
20051904Q17P4-6	VOCs	0.199					
标准限值 来源	1、以上颗粒物、氮氧化物、氯化氢、氟化物、氯气参照《电池工业污染物排放标准》(GB 30484-2013) 表 6 企业边界大气污染物浓度限值; 挥发性有机物 (VOCs) 参照《工业企业挥发性有机物排放控制标准》(DB12/524-2014) 的无组织排放监控浓度限值。						
备注	“<XX”表示测定结果低于本实验室使用方法检出限, 代指未检出。						

表 6.3-1 四厂厂界检测结果一览表 (续)

检测类别:		无组织废气					
样品性状描述:		样品容器外观良好、标签清晰规范、保存措施和运输符合要求。					
检测点位	样品编号	检测项目	检测结果 (mg/m ³)	平均值 (mg/m ³)	标准限值 (mg/m ³)	单项 评定	
四厂厂界下 风向 Q18 (O3)	20051904Q18P1-1	颗粒物	0.179	0.148	0.3	达标	
	20051904Q18P2-1	颗粒物	0.155				
	20051904Q18P3-1	颗粒物	0.127				
	20051904Q18P4-1	颗粒物	0.129	0.078	0.12	达标	
	20051904Q18P1-2	氮氧化物	0.086				
	20051904Q18P2-2	氮氧化物	0.070				
	20051904Q18P3-2	氮氧化物	0.075				
	20051904Q18P4-2	氮氧化物	0.081				
	20051904Q18P1-3	氯化氢	0.11				
	20051904Q18P2-3	氯化氢	0.12	0.12	0.15	达标	
	20051904Q18P3-3	氯化氢	0.12				
	20051904Q18P4-3	氯化氢	0.11	0.0102	0.02	达标	
	20051904Q18P1-4	氟化物	0.0098				
	20051904Q18P2-4	氟化物	0.0092				
	20051904Q18P3-4	氟化物	0.0104				
	20051904Q18P4-4	氟化物	0.0113				
	20051904Q18P1-5	氯气	< 0.03				
	20051904Q18P2-5	氯气	< 0.03				
20051904Q18P3-5	氯气	< 0.03					
20051904Q18P4-5	氯气	< 0.03					
20051904Q18P1-6	VOCs	0.196	0.224	2.0	达标		
20051904Q18P2-6	VOCs	0.222					
20051904Q18P3-6	VOCs	0.229					
20051904Q18P4-6	VOCs	0.248					

备注: 1、以上颗粒物、氮氧化物、氯化氢、氟化物、氯气参照《电池工业污染物排放标准》(GB 30484-2013)表 6 企业边界大气污染物浓度限值;挥发性有机物(VOCs)参照《工业企业挥发性有机物排放控制标准》(DB12/524-2014)的无组织排放监控浓度限值。

标准限值
来源

表 6.3-1 四厂厂界检测结果一览表 (续)

检测类别:		无组织废气					
样品性状描述:		样品容器外观良好、标签清晰规范、保存措施和运输符合要求。					
检测点位	样品编号	检测项目	检测结果 (mg/m ³)	平均值 (mg/m ³)	标准限值 (mg/m ³)	单项 评定	
四厂厂界下 风向 Q19 (O4)	20051904Q19P1-1	颗粒物	0.174	0.181	0.3	达标	
	20051904Q19P2-1	颗粒物	0.192				
	20051904Q19P3-1	颗粒物	0.192				
	20051904Q19P4-1	颗粒物	0.166	0.080	0.12	达标	
	20051904Q19P1-2	氮氧化物	0.072				
	20051904Q19P2-2	氮氧化物	0.082				
	20051904Q19P3-2	氮氧化物	0.088	0.078	0.11	达标	
	20051904Q19P4-2	氮氧化物	0.078				
	20051904Q19P1-3	氯化氢	0.11				
	20051904Q19P2-3	氯化氢	0.11	0.11	0.15	达标	
	20051904Q19P3-3	氯化氢	0.11				
	20051904Q19P4-3	氯化氢	0.12				
	20051904Q19P1-4	氟化物	0.0125	0.0119	0.02	达标	
	20051904Q19P2-4	氟化物	0.0132				
	20051904Q19P3-4	氟化物	0.0118				
	20051904Q19P4-4	氟化物	0.0100	<0.03	0.02	--	
20051904Q19P1-5	氯气	<0.03					
20051904Q19P2-5	氯气	<0.03					
20051904Q19P3-5	氯气	<0.03	0.250	2.0	达标		
20051904Q19P4-5	氯气	<0.03					
20051904Q19P1-6	VOCs	0.250					
20051904Q19P2-6	VOCs	0.256	0.268	2.0	达标		
20051904Q19P3-6	VOCs	0.263					
20051904Q19P4-6	VOCs	0.301					

标准限值
来源

备注: 1、以上颗粒物、氮氧化物、氯化氢、氟化物、氯气参照《电池工业污染物排放标准》(GB 30484-2013)表 6 企业边界大气污染物浓度限值;挥发性有机物(VOCs)参照《工业企业挥发性有机物排放控制标准》(DB12/524-2014)的无组织排放监控浓度限值。

备注

“<XX”表示测定结果低于本实验室使用方法检出限,代指未检出。

表 6.3-2 五厂厂界检测结果一览表

检测类别:	无组织废气					
样品性状描述:	样品容器外观良好、标签清晰规范、保存措施和运输符合要求。					
检测点位	样品编号	检测项目	检测结果 (mg/m ³)	平均值 (mg/m ³)	标准限值 (mg/m ³)	单项 评定
五厂厂界上 风向 Q20 (O5)	20051904Q20P1-1	颗粒物	0.095	0.098	--	--
	20051904Q20P2-1	颗粒物	0.097			
	20051904Q20P3-1	颗粒物	0.097	0.101	--	--
	20051904Q20P4-1	颗粒物	0.101			
	20051904Q20P1-2	氮氧化物	0.044			
	20051904Q20P2-2	氮氧化物	0.039			
	20051904Q20P3-2	氮氧化物	0.028	0.036	--	--
	20051904Q20P4-2	氮氧化物	0.031			
	20051904Q20P1-3	氯化氢	0.08	0.08	--	--
	20051904Q20P2-3	氯化氢	0.07			
	20051904Q20P3-3	氯化氢	0.08			
	20051904Q20P4-3	氯化氢	0.08			
	20051904Q20P1-4	氟化物	0.0064	0.0060	--	--
	20051904Q20P2-4	氟化物	0.0062			
	20051904Q20P3-4	氟化物	0.0053			
	20051904Q20P4-4	氟化物	0.0060			
	20051904Q20P1-5	氯气	<0.03	<0.03	--	--
	20051904Q20P2-5	氯气	<0.03			
	20051904Q20P3-5	氯气	<0.03			
	20051904Q20P4-5	氯气	<0.03			
20051904Q20P1-6	VOCs	0.101	0.136	--	--	
20051904Q20P2-6	VOCs	0.131				
20051904Q20P3-6	VOCs	0.151				
20051904Q20P4-6	VOCs	0.161				
备注	“<XX”表示测定结果低于本实验室使用方法检出限,代指未检出。					

表 6.3-2 五厂厂界检测结果一览表 (续)

检测类别:		无组织废气				
样品性状描述:		样品容器外观良好、标签清晰规范、保存措施和运输符合要求。				
检测点位	样品编号	检测项目	检测结果 (mg/m ³)	平均值 (mg/m ³)	标准限值 (mg/m ³)	单项 评定
五厂厂界下 风向 Q21 (O6)	20051904Q21P1-1	颗粒物	0.126	0.153	0.3	达标
	20051904Q21P2-1	颗粒物	0.194			
	20051904Q21P3-1	颗粒物	0.116			
	20051904Q21P4-1	颗粒物	0.176			
	20051904Q21P1-2	氮氧化物	0.077			
	20051904Q21P2-2	氮氧化物	0.072			
	20051904Q21P3-2	氮氧化物	0.081	0.076	0.12	达标
	20051904Q21P4-2	氮氧化物	0.073			
	20051904Q21P1-3	氯化氢	0.12			
	20051904Q21P2-3	氯化氢	0.12	0.12	0.15	达标
	20051904Q21P3-3	氯化氢	0.11			
	20051904Q21P4-3	氯化氢	0.11	0.0093	0.02	达标
	20051904Q21P1-4	氟化物	0.0100			
	20051904Q21P2-4	氟化物	0.0096			
	20051904Q21P3-4	氟化物	0.0093			
	20051904Q21P4-4	氟化物	0.0083			
20051904Q21P1-5	氯气	< 0.03				
20051904Q21P2-5	氯气	< 0.03				
20051904Q21P3-5	氯气	< 0.03				
20051904Q21P4-5	氯气	< 0.03				
20051904Q21P1-6	VOCs	0.333				
20051904Q21P2-6	VOCs	0.343	0.346	2.0	达标	
20051904Q21P3-6	VOCs	0.351				
20051904Q21P4-6	VOCs	0.357				
标准限值来源	备注: 1、以上颗粒物、氮氧化物、氯化氢、氟化物、氯气参照《电池工业污染物排放标准》(GB 30484-2013)表 6 企业边界大气污染物浓度限值;挥发性有机物(VOCs)参照《工业企业挥发性有机物排放控制标准》(DB12/524-2014)的无组织排放监控浓度限值。					
备注	“<XX”表示测定结果低于本实验室使用方法检出限,代指未检出。					

表 6.3-2 五厂厂界检测结果一览表 (续)

检测类别:		无组织废气				
样品性状描述:		样品容器外观良好、标签清晰规范、保存措施和运输符合要求。				
检测点位	样品编号	检测项目	检测结果 (mg/m ³)	平均值 (mg/m ³)	标准限值 (mg/m ³)	单项 评定
五厂厂界下 风向 Q22 (O7)	20051904Q22P1-1	颗粒物	0.139	0.148	0.3	达标
	20051904Q22P2-1	颗粒物	0.130			
	20051904Q22P3-1	颗粒物	0.178			
	20051904Q22P4-1	颗粒物	0.146	0.078	0.12	达标
	20051904Q22P1-2	氮氧化物	0.067			
	20051904Q22P2-2	氮氧化物	0.074			
	20051904Q22P3-2	氮氧化物	0.085			
	20051904Q22P4-2	氮氧化物	0.088			
	20051904Q22P1-3	氯化氢	0.12			
	20051904Q22P2-3	氯化氢	0.13	0.12	0.15	达标
	20051904Q22P3-3	氯化氢	0.11			
	20051904Q22P4-3	氯化氢	0.10	0.0084	0.02	达标
	20051904Q22P1-4	氟化物	0.0085			
	20051904Q22P2-4	氟化物	0.0082			
	20051904Q22P3-4	氟化物	0.0083			
	20051904Q22P4-4	氟化物	0.0086			
20051904Q22P1-5	氯气	< 0.03				
20051904Q22P2-5	氯气	< 0.03				
20051904Q22P3-5	氯气	< 0.03				
20051904Q22P4-5	氯气	< 0.03	0.408	2.0	达标	
20051904Q22P1-6	VOCs	0.419				
20051904Q22P2-6	VOCs	0.428				
20051904Q22P3-6	VOCs	0.491				
20051904Q22P4-6	VOCs	0.294				
标准限值来源	备注: 1、以上颗粒物、氮氧化物、氯化氢、氟化物、氯气参照《电池工业污染物排放标准》(GB 30484-2013)表 6 企业边界大气污染物浓度限值;挥发性有机物(VOCs)参照《工业企业挥发性有机物排放控制标准》(DB12/524-2014)的无组织排放监控浓度限值。					
备注	“<XX”表示测定结果低于本实验室使用方法检出限,代指未检出。					

表 6.3-2 五厂厂界检测结果一览表 (续)

检测类别:		无组织废气					
样品性状描述:		样品容器外观良好、标签清晰规范、保存措施和运输符合要求。					
检测点位	样品编号	检测项目	检测结果 (mg/m ³)	平均值 (mg/m ³)	标准限值 (mg/m ³)	单项 评定	
五厂厂界下 风向 Q23 (O8)	20051904Q23P1-1	颗粒物	0.186	0.173	0.3	达标	
	20051904Q23P2-1	颗粒物	0.149				
	20051904Q23P3-1	颗粒物	0.172				
	20051904Q23P4-1	颗粒物	0.185	0.078	0.12	达标	
	20051904Q23P1-2	氮氧化物	0.086				
	20051904Q23P2-2	氮氧化物	0.078				
	20051904Q23P3-2	氮氧化物	0.070	0.076	0.11	达标	
	20051904Q23P4-2	氮氧化物	0.076				
	20051904Q23P1-3	氯化氢	0.11				
	20051904Q23P2-3	氯化氢	0.11	0.11	0.15	达标	
	20051904Q23P3-3	氯化氢	0.12				
	20051904Q23P4-3	氯化氢	0.11				
	20051904Q23P1-4	氟化物	0.0104	0.0110	0.02	达标	
	20051904Q23P2-4	氟化物	0.0113				
	20051904Q23P3-4	氟化物	0.0118				
	20051904Q23P4-4	氟化物	0.0105	< 0.03	0.02	--	
20051904Q23P1-5	氯气	< 0.03					
20051904Q23P2-5	氯气	< 0.03					
20051904Q23P3-5	氯气	< 0.03	0.630	2.0	达标		
20051904Q23P4-5	氯气	< 0.03					
20051904Q23P1-6	VOCs	0.630					
20051904Q23P2-6	VOCs	0.666	0.727	2.0	达标		
20051904Q23P3-6	VOCs	0.769					
20051904Q23P4-6	VOCs	0.844					

标准限值
来源

备注: 1、以上颗粒物、氮氧化物、氯化氢、氟化物、氯气参照《电池工业污染物排放标准》(GB 30484-2013)表 6 企业边界大气污染物浓度限值;挥发性有机物(VOCs)参照《工业企业挥发性有机物排放控制标准》(DB12/524-2014)的无组织排放监控浓度限值。

备注

“<XX”表示测定结果低于本实验室使用方法检出限,代指未检出。

6.4 噪声检测结果一览表

表 6.4-1 三厂厂界噪声检测结果一览表

检测类别:		三厂厂界噪声 (单位 dB (A))				
检测点位	检测项目	检测时间	检测结果	标准限值	单项评定	
二厂厂界东 (▲11)		17:07	57.9	65	达标	
		22:12	46.5	55	达标	
三厂厂界东 (▲22)	等效连续 A 声级 (Leq)	17:27	59.1	65	达标	
		22:31	41.8	55	达标	
三厂厂界东 (▲33)		17:47	58.2	65	达标	
		22:53	47.8	55	达标	
二厂厂界东 (▲44)		18:05	60.7	65	达标	
		23:15	46.7	55	达标	
标准限值来源		《工业企业厂界环境噪声排放标准》 (GB 12348-2008) 3 类标准				

表 6.4-2 三厂厂界噪声检测结果一览表

检测类别:		三厂厂界噪声 (单位 dB (A))				
检测点位	检测项目	检测时间	检测结果	标准限值	单项评定	
三厂厂界东 (▲55)		17:07	56.0	65	达标	
		22:21	46.8	55	达标	
三厂界南 (▲66)	等效连续 A 声级 (Leq)	17:27	56.0	65	达标	
		22:38	39.7	55	达标	
三厂厂界西 (▲77)		17:47	56.9	65	达标	
		23:01	42.8	55	达标	
三厂厂界北 (▲88)		18:09	57.8	65	达标	
		23:25	38.6	55	达标	
标准限值来源		《工业企业厂界环境噪声排放标准》 (GB 12348-2008) 3 类标准				

表 6.4-3 四厂厂界噪声检测结果一览表

检测类别:		四厂厂界噪声 (单位 dB (A))				
检测点位	检测项目	检测时间	检测结果	标准限值	单项评定	
四厂厂界东 (▲99)		17:03	58.0	65	达标	
		22:08	46.9	55	达标	
四厂厂界南 (▲1010)	等效连续 A 声级 (Leq)	17:23	59.7	65	达标	
		22:26	42.1	55	达标	
四厂厂界西 (▲1111)		17:42	58.6	65	达标	
		22:50	46.8	55	达标	
四厂厂界北 (▲1212)		18:03	60.1	65	达标	
		23:10	48.3	55	达标	
标准限值来源		《工业企业厂界环境噪声排放标准》 (GB 12348-2008) 3 类标准				

6.5 有组织废气检测结果一览表

表 6.5-1 三厂酸洗塔进口检测结果一览表

检测类别:		废气		检测断面:		三厂酸洗塔进口 Q1 (◎1)				
样品性状描述: 样品容器外观良好、标签清晰规范、保存措施和运输符合要求。										
检测断面基本参数										
温度 (°C)		湿度 (%)		流速 (m/s)		含氧量 (%)		基准含氧量 (%)		
测定值	平均值	测定值	平均值	测定值	平均值	测定值	平均值			
26.5	26.5	2.6	2.6	8.1	8.0	--	--	--		
26.3		2.7		7.9		--				
26.6		2.6		8.0		--				
样品编号	检测项目	检测结果 (mg/m ³)		标干流量 (m ³ /h)		排放浓度 (mg/m ³)	排放速率 (kg/h)	浓度标准限值 (mg/m ³)	排放速率限值 (kg/h)	单项评定
		测定值	平均值	测定值	平均值					
20051904Q1P1-1	氮氧化物	18.9	18.7	19954	19784	18.7	0.370	--	--	--
20051904Q1P2-1		20.5		19630						
20051904Q1P3-1		16.6		19769						
标准限值来源		--								

(本页以下空白)

表 6.5-2 三厂碱洗塔进口检测结果一览表

检测类别:		废气		检测断面:		三厂碱洗塔进口 Q2 (◎2)				
样品性状描述: 样品容器外观良好、标签清晰规范、保存措施和运输符合要求。										
检测断面基本参数										
温度 (°C)		湿度 (%)		流速 (m/s)		含氧量 (%)		基准含氧量 (%)		
测定值	平均值	测定值	平均值	测定值	平均值	测定值	平均值			
26.1	26.3	2.6	2.6	13.7	13.7	--	--	--		
26.3		2.6		13.7		--				
26.6		2.6		13.6		--				
样品编号	检测项目	检测结果 (mg/m ³)		标干流量 (m ³ /h)		排放浓度 (mg/m ³)	排放速率 (kg/h)	浓度标准限值 (mg/m ³)	排放速率限值 (kg/h)	单项评定
		测定值	平均值	测定值	平均值					
20051904Q2P1-1	氮氧化物	11.2	12.5	33990	33958	12.5	0.424	--	--	--
20051904Q2P2-1		14.2		34132						
20051904Q2P3-1		12.0		33751						
标准限值来源		--								

(本页以下空白)

表 6.5-3 三厂浸泡废气塔进口检测结果一览表

检测类别:		废气		检测断面:		三厂浸泡废气塔进口 Q3 (◎3)				
样品性状描述: 样品容器外观良好、标签清晰规范、保存措施和运输符合要求。										
检测断面基本参数										
温度 (°C)		湿度 (%)		流速 (m/s)		含氧量 (%)		基准含氧量 (%)		
测定值	平均值	测定值	平均值	测定值	平均值	测定值	平均值			
25.5	25.7	3.3	3.4	9.6	9.6	--	--	--		
25.7		3.4		9.4		--				
25.9		3.4		9.7		--				
样品编号	检测项目	检测结果 (mg/m ³)		标干流量 (m ³ /h)		排放浓度 (mg/m ³)	排放速率 (kg/h)	浓度标准限值 (mg/m ³)	排放速率限值 (kg/h)	单项评定
		测定值	平均值	测定值	平均值					
20051904Q3P1-1	氮氧化物	10.5	9.4	46637	46322	9.4	0.435	--	--	--
20051904Q3P2-1		9.6		45314						
20051904Q3P3-1		8.2		47016						
标准限值来源		--								

(本页以下空白)

表 6.5-4 三厂酸洗塔出口检测结果一览表

检测类别:		废气		检测断面:		三厂酸洗塔出口 Q4 (◎4)				
样品性状描述: 样品容器外观良好、标签清晰规范、保存措施和运输符合要求。										
检测断面基本参数										
温度 (°C)		湿度 (%)		流速 (m/s)		含氧量 (%)		基准含氧量 (%)		
测定值	平均值	测定值	平均值	测定值	平均值	测定值	平均值			
26.1	26.3	2.6	2.7	7.7	7.8	--	--	--		
26.3		2.7		7.7		--				
26.4		2.7		7.9		--				
样品编号	检测项目	检测结果 (mg/m ³)		标干流量 (m ³ /h)		排放浓度 (mg/m ³)	排放速率 (kg/h)	浓度标准限值 (mg/m ³)	排放速率限值 (kg/h)	单项评定
		测定值	平均值	测定值	平均值					
20051904Q4P1-1	颗粒物	10.4	10.5	19210	19351	10.5	0.203	30	--	达标
20051904Q4P2-1		9.7		19207						
20051904Q4P3-1		11.4		19636						
20051904Q4P1-2	氯化氢	3.8	3.7	19210	19351	3.7	0.0716	5.0	--	达标
20051904Q4P2-2		3.5		19207						
20051904Q4P3-2		3.8		19636						
20051904Q4P1-3	氟化物	1.34	1.39	18347	19159	1.39	0.0266	3.0	--	达标
20051904Q4P2-3		1.40		19261						
20051904Q4P3-3		1.43		19869						
20051904Q4P1-4	氮氧化物	10.5	10.6	19210	19351	10.6	0.205	30	--	达标
20051904Q4P2-4		11.8		19207						
20051904Q4P3-4		9.4		19636						
标准限值来源		《电池工业污染物排放标准》(GB 30484-2013) 表 5 中太阳能电池标准								

表 6.5-4 三厂酸洗塔出口检测结果一览表 (续)

检测类别:		废气		检测断面:		三厂酸洗塔出口 Q4 (◎4)				
样品性状描述: 样品容器外观良好、标签清晰规范、保存措施和运输符合要求。										
检测断面基本参数										
温度 (°C)		湿度 (%)		流速 (m/s)		含氧量 (%)		基准含氧量 (%)		
测定值	平均值	测定值	平均值	测定值	平均值	测定值	平均值			
26.1	26.3	2.6	2.7	7.7	7.8	--	--	--		
26.3		2.7		7.7		--				
26.4		2.7		7.9		--				
样品编号	检测项目	检测结果 (mg/m ³)		标干流量 (m ³ /h)		排放浓度 (mg/m ³)	排放速率 (kg/h)	浓度标准限值 (mg/m ³)	排放速率限值 (kg/h)	单项评定
		测定值	平均值	测定值	平均值					
20051904Q4P1-5	氯气	1.6	1.7	19210	19351	1.7	0.0329	5.0	--	达标
20051904Q4P2-5		1.7		19207						
20051904Q4P3-5		1.7		19636						
20051904Q4P1-6	硫化氢	0.13	0.12	19210	19351	0.12	2.32×10 ⁻³	--	0.33	达标
20051904Q4P2-6		0.12		19207						
20051904Q4P3-6		0.12		19636						
标准限值来源		硫化氢参照《恶臭污染物排放标准》(GB 14554-1993)表 2 排放标准, 氯气参照《电池工业污染物排放标准》(GB 30484-2013)表 5 中太阳能电池标准。								

(本页以下空白)

表 6.5-5 三厂碱洗塔出口检测结果一览表

检测类别:		废气		检测断面:		三厂碱洗塔出口 Q5 (◎5)				
样品性状描述: 样品容器外观良好、标签清晰规范、保存措施和运输符合要求。										
检测断面基本参数										
温度 (°C)		湿度 (%)		流速 (m/s)		含氧量 (%)		基准含氧量 (%)		
测定值	平均值	测定值	平均值	测定值	平均值	测定值	平均值			
26.6	26.6	2.5	2.6	11.9	11.9	--	--	--		
26.6		2.7		12.0		--				
26.6		2.6		11.9		--				
样品编号	检测项目	检测结果 (mg/m ³)		标干流量 (m ³ /h)		排放浓度 (mg/m ³)	排放速率 (kg/h)	浓度标准限值 (mg/m ³)	排放速率限值 (kg/h)	单项评定
		测定值	平均值	测定值	平均值					
20051904Q5P1-1	颗粒物	10.6	10.9	29663	29642	10.9	0.323	30	--	达标
20051904Q5P2-1		10.8		29864						
20051904Q5P3-1		11.3		29399						
20051904Q5P1-2	氯化氢	3.1	3.0	29663	29642	3.0	0.0889	5.0	--	达标
20051904Q5P2-2		2.9		29864						
20051904Q5P3-2		2.9		29399						
20051904Q5P1-3	氟化物	1.24	1.27	28069	28135	1.27	0.0357	3.0	--	达标
20051904Q5P2-3		1.28		28205						
20051904Q5P3-3		1.29		28130						
20051904Q5P1-4	氮氧化物	10.8	10.6	29663	29642	10.6	0.314	30	--	达标
20051904Q5P2-4		9.5		29864						
20051904Q5P3-4		11.5		29399						
标准限值来源		《电池工业污染物排放标准》(GB 30484-2013) 表 5 中太阳能电池标准								

表 6.5-5 三厂碱洗塔出口检测结果一览表 (续)

检测类别:		废气		检测断面:		三厂碱洗塔出口 Q5 (◎5)				
样品性状描述: 样品容器外观良好、标签清晰规范、保存措施和运输符合要求。										
检测断面基本参数										
温度 (°C)		湿度 (%)		流速 (m/s)		含氧量 (%)		基准含氧量 (%)		
测定值	平均值	测定值	平均值	测定值	平均值	测定值	平均值			
26.6	26.6	2.5	2.6	11.9	11.9	--	--	--		
26.6		2.7		12.0		--				
26.6		2.6		11.9		--				
样品编号	检测项目	检测结果 (mg/m ³)		标干流量 (m ³ /h)		排放浓度 (mg/m ³)	排放速率 (kg/h)	浓度标准限值 (mg/m ³)	排放速率限值 (kg/h)	单项评定
		测定值	平均值	测定值	平均值					
20051904Q5P1-5	氯气	2.3	2.4	29663	29642	2.4	0.0711	5.0	--	达标
20051904Q5P2-5		2.3		29864						
20051904Q5P3-5		2.6		29399						
20051904Q5P1-6	硫化氢	0.10	0.09	29663	29642	0.09	2.67×10 ⁻³	--	0.33	达标
20051904Q5P2-6		0.09		29864						
20051904Q5P3-6		0.08		29399						
标准限值来源		硫化氢参照《恶臭污染物排放标准》(GB 14554-1993)表 2 排放标准, 氯气参照《电池工业污染物排放标准》(GB 30484-2013)表 5 中太阳能电池标准。								

(本页以下空白)

表 6.5-6 三厂浸泡废气塔出口检测结果一览表

检测类别:		废气		检测断面:		三厂浸泡废气塔出口 Q6 (◎6)				
样品性状描述: 样品容器外观良好、标签清晰规范、保存措施和运输符合要求。										
检测断面基本参数										
温度 (°C)		湿度 (%)		流速 (m/s)		含氧量 (%)		基准含氧量 (%)		
测定值	平均值	测定值	平均值	测定值	平均值	测定值	平均值			
27.1	27.2	3.2	3.3	8.6	8.5	--	--	--		
27.3		3.3		8.6		--				
27.1		3.3		8.4		--				
样品编号	检测项目	检测结果 (mg/m ³)		标干流量 (m ³ /h)		排放浓度 (mg/m ³)	排放速率 (kg/h)	浓度标准限值 (mg/m ³)	排放速率限值 (kg/h)	单项评定
		测定值	平均值	测定值	平均值					
20051904Q6P1-1	颗粒物	9.4	10.1	41613	41197	10.1	0.416	30	--	达标
20051904Q6P2-1		10.8		41617						
20051904Q6P3-1		10.2		40360						
20051904Q6P1-2	氯化氢	3.2	3.5	41613	41197	3.5	0.144	5.0	--	达标
20051904Q6P2-2		3.7		41617						
20051904Q6P3-2		3.5		40360						
20051904Q6P1-3	氟化物	2.55	2.49	38414	38396	2.49	0.0956	3.0	--	达标
20051904Q6P2-3		2.44		37813						
20051904Q6P3-3		2.48		38961						
20051904Q6P1-4	氮氧化物	8.0	8.1	41613	41197	8.1	0.334	30	--	达标
20051904Q6P2-4		9.3		41617						
20051904Q6P3-4		7.1		40360						
标准限值来源		《电池工业污染物排放标准》(GB 30484-2013) 表 5 中太阳能电池标准								

表 6.5-6 三厂浸泡废气塔出口检测结果一览表 (续)

检测类别:		废气		检测断面:		三厂浸泡废气塔出口 Q6 (◎6)				
样品性状描述: 样品容器外观良好、标签清晰规范、保存措施和运输符合要求。										
检测断面基本参数										
温度 (°C)		湿度 (%)		流速 (m/s)		含氧量 (%)		基准含氧量 (%)		
测定值	平均值	测定值	平均值	测定值	平均值	测定值	平均值			
27.1	27.2	3.2	3.3	8.6	8.5	--	--	--		
27.3		3.3		8.6		--				
27.1		3.3		8.4		--				
样品编号	检测项目	检测结果 (mg/m ³)		标干流量 (m ³ /h)		排放浓度 (mg/m ³)	排放速率 (kg/h)	浓度标准限值 (mg/m ³)	排放速率限值 (kg/h)	单项评定
		测定值	平均值	测定值	平均值					
20051904Q6P1-5	氯气	1.6	1.5	41613	41197	1.5	0.0618	5.0	--	达标
20051904Q6P2-5		1.4		41617						
20051904Q6P3-5		1.6		40360						
20051904Q6P1-6	硫化氢	0.17	0.16	41613	41197	0.16	6.59×10 ⁻³	--	0.33	达标
20051904Q6P2-6		0.16		41617						
20051904Q6P3-6		0.16		40360						
标准限值来源		硫化氢参照《恶臭污染物排放标准》(GB 14554-1993)表 2 排放标准, 氯气参照《电池工业污染物排放标准》(GB 30484-2013)表 5 中太阳能电池标准。								

(本页以下空白)

表 6.5-7 三厂打磨废气塔出口检测结果一览表

检测类别:	废气			检测断面:	三厂打磨废气塔出口 Q7 (◎7)					
样品性状描述: 样品容器外观良好、标签清晰规范、保存措施和运输符合要求。										
检测断面基本参数										
温度 (°C)		湿度 (%)		流速 (m/s)		含氧量 (%)		基准含氧量 (%)		
测定值	平均值	测定值	平均值	测定值	平均值	测定值	平均值			
28.5	28.1	3.0	3.1	5.1	5.1	--	--	--		
28.1		3.1		5.1		--				
27.7		3.2		5.2		--				
样品编号	检测项目	检测结果 (mg/m ³)		标干流量 (m ³ /h)		排放浓度 (mg/m ³)	排放速率 (kg/h)	浓度标准限值 (mg/m ³)	排放速率限值 (kg/h)	单项评定
		测定值	平均值	测定值	平均值					
20051904Q7P1-1	颗粒物	11.4	10.7	12424	12518	10.7	0.134	30	--	达标
20051904Q7P2-1		11.1		12502						
20051904Q7P3-1		9.5		12629						
标准限值来源		《电池工业污染物排放标准》(GB 30484-2013) 表 5 中太阳能电池标准								

(本页以下空白)

表 6.5-8 二厂食堂油烟排放口检测结果一览表

检测类别:		油烟		检测断面:		二厂食堂油烟排放口 Q8 (◎8)				
样品性状描述: 样品交接时无破损, 无污染, 运输和储存符合规范要求。										
检测断面基本参数										
温度 (°C)		湿度 (%)		流速 (m/s)		含氧量 (%)		基准含氧量 (%)		
测定值	平均值	测定值	平均值	测定值	平均值	测定值	平均值			
33.4	34.1	2.2	2.1	10.1	10.8	--	--	--		
33.1		2.2		11.1		--				
35.0		2.1		11.0		--				
34.2		2.1		10.9		--				
34.8		2.0		10.7		--				
样品编号	检测项目	烟气流量 (m ³ /h)		测定排放浓度 (mg/m ³)		基准风量排放浓度 (mg/m ³)		排放量 (kg/h)	标准限值 (mg/m ³)	单项评定
		测定值	平均值	测定值	平均值	测定值	平均值			
20051904Q8P1-1	油烟	12572	13344	--	--	0.89	0.94	--	2.0	达标
20051904Q8P2-1		13764		--		1.24				
20051904Q8P3-1		13632		--		1.53				
20051904Q8P4-1		13504		--		0.45				
20051904Q8P5-1		13246		--		0.58				
标准限值来源		《饮食业油烟排放标准》(GB 18483-2001)								
备注		灶头数为 2 个。								

表 6.5-9 三厂食堂油烟 1#排放口检测结果一览表

检测类别:		油烟		检测断面:		三厂食堂油烟 1#排放口 Q9 (◎9)				
样品性状描述: 样品交接时无破损, 无污染, 运输和储存符合规范要求。										
检测断面基本参数										
温度 (°C)		湿度 (%)		流速 (m/s)		含氧量 (%)		基准含氧量 (%)		
测定值	平均值	测定值	平均值	测定值	平均值	测定值	平均值			
29.6	30.9	3.3	3.4	11.0	10.6	--	--	--		
30.2		3.4		10.7		--				
31.3		3.4		10.8		--				
31.6		3.5		10.0		--				
31.9		3.5		10.5		--				
样品编号	检测项目	烟气流量 (m ³ /h)		测定排放浓度 (mg/m ³)		基准风量排放浓度 (mg/m ³)		排放量 (kg/h)	标准限值 (mg/m ³)	单项评定
		测定值	平均值	测定值	平均值	测定值	平均值			
20051904Q9P1-1	油烟	16377	15730	--	--	1.79	1.69	--	2.0	达标
20051904Q9P2-1		15909		--		1.83				
20051904Q9P3-1		16022		--		1.88				
20051904Q9P4-1		14752		--		1.43				
20051904Q9P5-1		15590		--		1.51				
标准限值来源		《饮食业油烟排放标准》(GB 18483-2001)								
备注		灶头数为 2 个。								

表 6.5-10 三厂食堂油烟 2#排放口检测结果一览表

检测类别:		油烟		检测断面:		三厂食堂油烟 2#排放口 Q10 (◎10)				
样品性状描述: 样品交接时无破损, 无污染, 运输和储存符合规范要求。										
检测断面基本参数										
温度 (°C)		湿度 (%)		流速 (m/s)		含氧量 (%)		基准含氧量 (%)		
测定值	平均值	测定值	平均值	测定值	平均值	测定值	平均值			
28.7	30.0	2.6	2.6	10.2	9.9	--	--	--		
30.2		2.6		10.2		--				
30.4		2.6		9.7		--				
30.3		2.6		9.9		--				
30.5		2.6		9.5		--				
样品编号	检测项目	烟气流量 (m ³ /h)		测定排放浓度 (mg/m ³)		基准风量排放浓度 (mg/m ³)		排放量 (kg/h)	标准限值 (mg/m ³)	单项评定
		测定值	平均值	测定值	平均值	测定值	平均值			
20051904Q10P1-1	油烟	15305	14819	--	--	1.49	1.69	--	2.0	达标
20051904Q10P2-1		15290		--		1.85				
20051904Q10P3-1		14474		--		1.56				
20051904Q10P4-1		14792		--		1.58				
20051904Q10P5-1		14234		--		1.96				
标准限值来源		《饮食业油烟排放标准》(GB 18483-2001)								
备注		灶头数为 2 个。								

表 6.5-11 四厂食堂油烟 1#排放口检测结果一览表

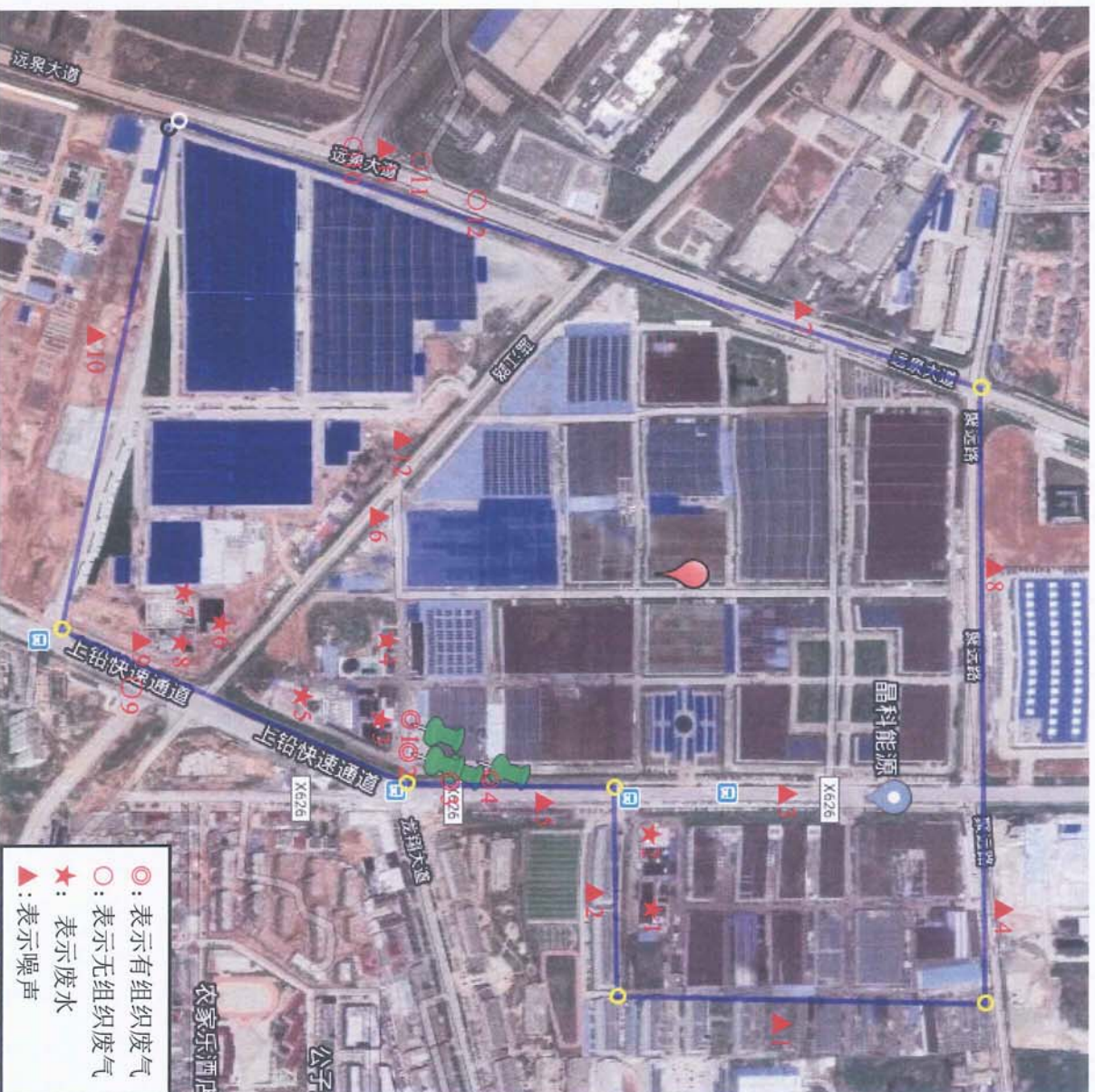
检测类别:		油烟		检测断面:		四厂食堂油烟 1#排放口 Q12 (◎12)				
样品性状描述: 样品交接时无破损, 无污染, 运输和储存符合规范要求。										
检测断面基本参数										
温度 (°C)		湿度 (%)		流速 (m/s)		含氧量 (%)		基准含氧量 (%)		
测定值	平均值	测定值	平均值	测定值	平均值	测定值	平均值			
30.9	31.1	3.6	3.5	9.7	9.9	--	--	--		
30.7		3.6		9.7		--				
30.9		3.5		10.2		--				
31.3		3.5		10.1		--				
31.5		3.5		9.9		--				
样品编号	检测项目	烟气流量 (m³/h)		测定排放浓度 (mg/m³)		基准风量排放浓度 (mg/m³)		排放量 (kg/h)	标准限值 (mg/m³)	单项评定
		测定值	平均值	测定值	平均值	测定值	平均值			
20051904Q12P1-1	油烟	12571	12849	--	--	2.64	1.67	--	2.0	达标
20051904Q12P2-1		12589		--		1.67				
20051904Q12P3-1		13238		--		1.29				
20051904Q12P4-1		13011		--		1.40				
20051904Q12P5-1		12834		--		1.35				
标准限值来源		《饮食业油烟排放标准》(GB 18483-2001)								
备注		灶头数为 2 个。								

表 6.5-12 五厂食堂油烟排放口检测结果一览表

检测类别:		油烟		检测断面:		五厂食堂油烟排放口 Q15 (◎15)				
样品性状描述: 样品交接时无破损, 无污染, 运输和储存符合规范要求。										
检测断面基本参数										
温度 (°C)		湿度 (%)		流速 (m/s)		含氧量 (%)		基准含氧量 (%)		
测定值	平均值	测定值	平均值	测定值	平均值	测定值	平均值			
28.8	28.9	2.6	2.6	7.0	7.0	--	--	--		
28.8		2.6		6.9		--				
28.9		2.6		7.0		--				
29.1		2.6		7.0		--				
28.8		2.6		7.0		--				
样品编号	检测项目	烟气流量 (m ³ /h)		测定排放浓度 (mg/m ³)		基准风量排放浓度 (mg/m ³)		排放量 (kg/h)	标准限值 (mg/m ³)	单项评定
		测定值	平均值	测定值	平均值	测定值	平均值			
20051904Q15P1-1	油烟	6211	6175	--	--	1.15	1.49	--	2.0	达标
20051904Q15P2-1		6104		--		1.66				
20051904Q15P3-1		6173		--		1.51				
20051904Q15P4-1		6235		--		1.59				
20051904Q15P5-1		6154		--		1.55				
标准限值来源		《饮食业油烟排放标准》(GB 18483-2001)								
备注		灶头数为 2 个。								



附图



附图：晶科能源有限公司 2020 年第二季度监测点位示意图